



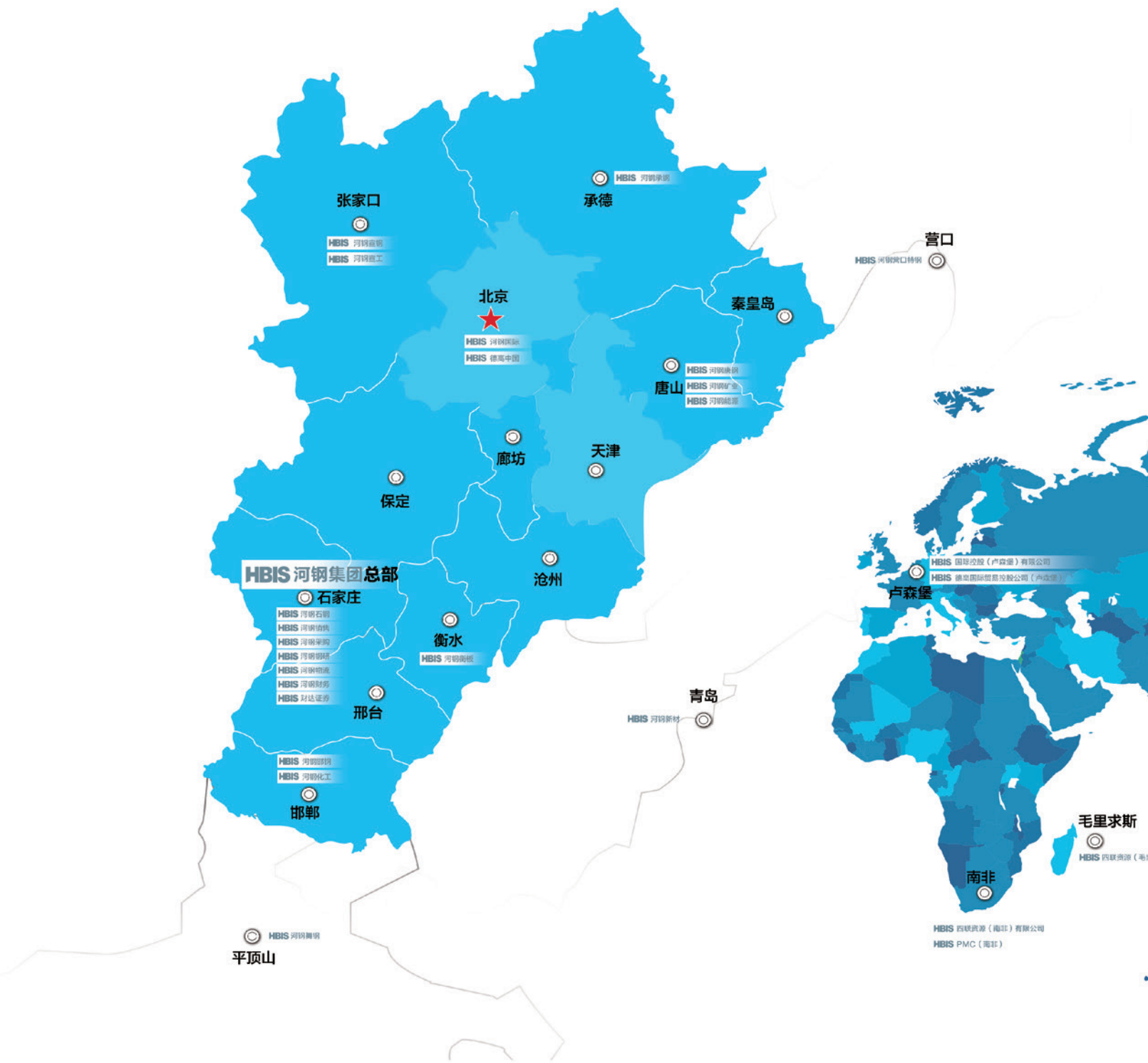
社会责任报告

Social Responsibility Report

代表民族工业 担当国家角色

>> 2015

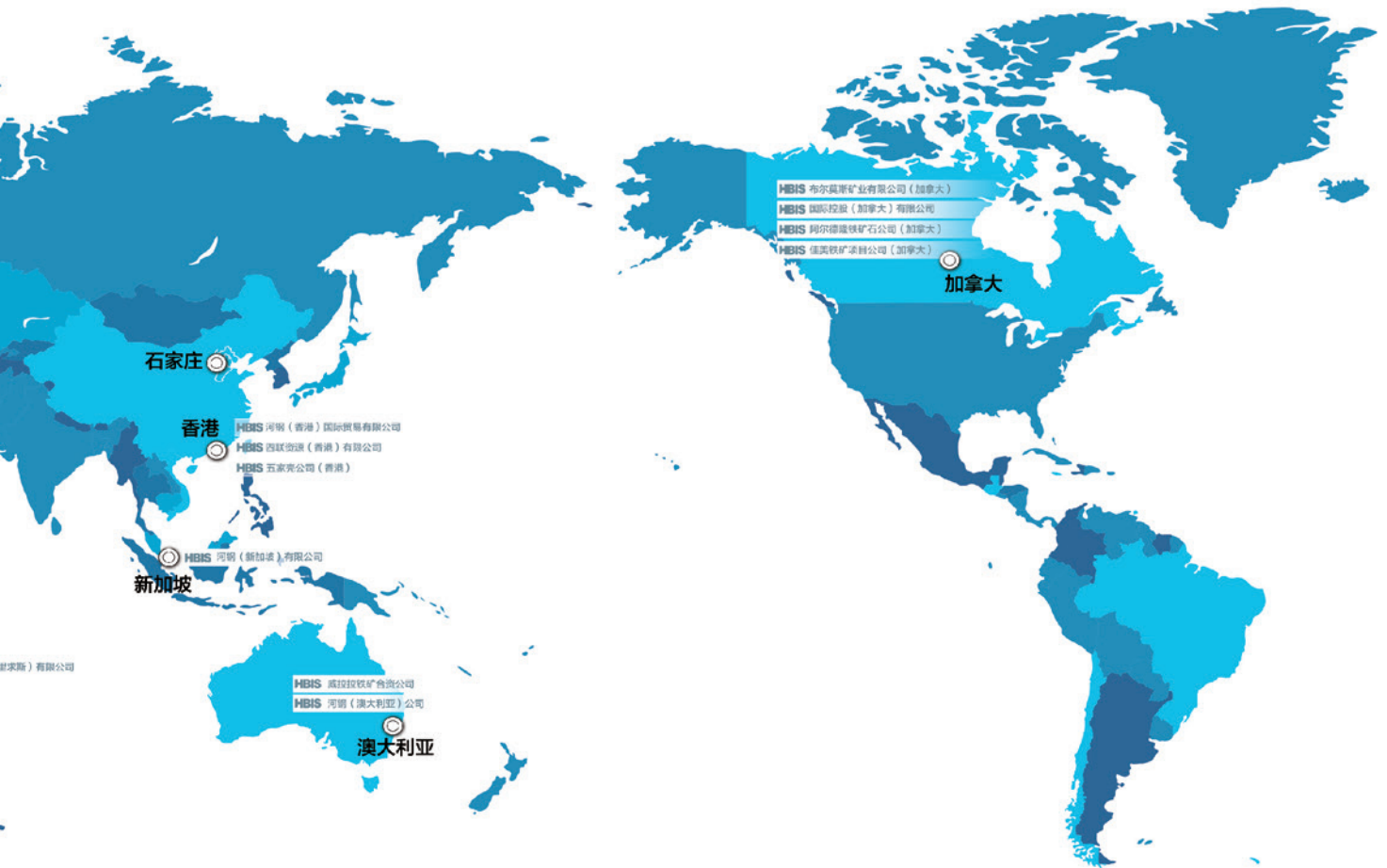
致力于建设最具竞争力钢铁企业



HBIS

河钢产业布局图

INDUSTRIAL LAYOUT



关于本报告

本报告是河钢集团有限公司（以下简称“河钢集团”或“河钢”）成立后发布的第8份社会责任报告。河钢通常在每年第二季度正式发布上年度社会责任报告。

本报告的编制参照了中国工业经济联合会等10家全国性工业协会（联合会）共同发布的《中国工业企业及工业协会社会责任指南》（GSRI—CHINA 2.0）及其《实施手册》。本报告中所有财务数据符合《中华人民共和国会计法》、《企业会计准则》等法律法规，重要财务数据经瑞华会计师事务所审计。

本报告时间范围为2015年1月1日至2015年12月31日，部分内容超出上述范围。本报告涉及内容包含河钢集团及其所属子、分公司履行经济、环境、社会责任的主要情况，向利益相关方和社会各界全面展示河钢集团履行企业社会责任的各项工作。

本报告以中文形式出版，以印刷品和PDF电子文件两种形式向公众发布，其中PDF电子版可在河钢集团网站（<http://www.hbisco.com>）阅读或下载。对本报告的内容如有疑问，请致电或致信于我们进行咨询。我们的联系方式如下：

河钢集团战略研究院

地 址：中国河北省石家庄市裕华区体育南大街385号

邮政编码：050023

电 话：86-311-66778886

传 真：86-311-66778600

目录

06 ▶ 董事长致辞

06 担当

07 ▶ 总经理致辞

07 变革

08 ▶ 核心指标

08 经济绩效指标

09 社会贡献指标

10 ▶ 公司概况

10 企业简介

12 企业文化

14 公司领导层

15 组织机构图

16 发展战略

18 ▶ 引领国际化潮流

18 控股德高公司

19 并购塞尔维亚斯梅代雷沃钢厂

20 ▶ 社会责任框架

20	社会责任理念	20	社会责任愿景	20	职能与机构
21	公司治理	22	管理体系	22	诚信经营
23	风险管控	23	反腐倡廉		

24 ▶ 核心社会责任——绿色制造

24	环境绩效指标对比	25	引领绿色发展、打造行业典范
25	高效节能	26	环境保护
26	安全生产	27	资源综合利用

28 ▶ 核心社会责任——绿色产品

28	技术创新指标	28	现代化装备
29	先进的全流程钢铁生产工艺技术	29	知识产权快速增长
30	一流研发平台	30	供应用户适用型、 环境友好型的特色产品

32 ▶ 基础社会责任——员工发展

32	员工绩效指标	33	劳动关系
33	薪酬福利	34	工会组织
34	关爱职工	35	员工成长

36 ▶ 相关社会责任——与利益相关者关系

36	国际合作
37	利益相关者

38 ▶ 相关社会责任——社会贡献

39	社区关系	40	社会角色
----	------	----	------

41 ▶ “分支机构情况”

50 ▶ 附 2015年度大事记

董事长致辞

担当

“代表民族工业，担当国家角色”，这不是一句口号，而是体现在河钢人一点一滴行动中的追求。

河钢作为目前中国规模最大、历史最为悠久的钢铁材料制造和综合服务商，一直致力于经济效益、社会效益和环境效益的高度统一。

主动压减产能体现国有骨干企业的担当与自信。河钢要在贯彻国家产业政策、实施供给侧结构性改革中勇于担当，做好表率。河钢自2008年开始，着眼于产品升级换代和改善区域环境质量，率先淘汰炼铁产能560万吨、炼钢产能684万吨。当前，在中国经济转型升级的重要历史时期，河钢将再次以实际行动践行中国最大钢铁企业的责任与担当，在2016—2017两年内，以高于国家规定的“环保、能耗、水耗、技术、质量、安全”标准，再压减炼铁产能260万吨、炼钢产能502万吨。我们将把压减产能作为加快实现产品和用户结构升级的重大契机，通过适度压减钢铁产能，逐步退出普通产品的“低端循环”和同质化“价格战”，实现“产能压减、产业升级、效益增长”的目标。我们主动压减产能，不仅不会削弱河钢的竞争力，反而会促使河钢坚定不移地加速推进产品结构调整和产业升级转型，加快“建设最具竞争力钢铁企业”的战略实施步伐。

以“生态优先、绿色发展”为宗旨促进钢铁和环境和谐共生。近年来，河钢致力于改变以追求规模增长为中心的传统发展模式，更加关注钢铁生产对环境的友好。2008年以来，河钢已经投入145亿元，完成了380余项节能环保改造项目，使钢铁产能全部优于国家产业政策标准，主要能源环保指标处于行业先进水平，赢得了“世界最清洁钢厂”的美誉。当前，河钢将以进一步改善京津冀环境质量的使命与担当，继续加大环保技术研发和改造投入，持续减少对环境的影响，实现世界领先的节能、洁净、安全的钢铁制造工艺。

积极融入世界，努力构建全球开放、共享的产业生态圈。近现代钢铁工业发展史，就是发端于欧洲，逐步实现全球资源配置的进程。河钢作为中国钢铁产业中规模最大的市场主体，需要成为世界的河钢，共同创造并共同分享世界钢铁工业进步的成果。继去年收购全球最大的钢铁营销服务网络——德高公司之后，今年4月18日，河钢又与塞尔维亚政府签署了斯梅代雷沃钢厂收购协议。这次收购不是一桩简单的经济交易，而是与全体员工共同解决困难、重现活力的开始；河钢要让斯梅代雷沃钢厂从一个十分困难的企业变成一个具有竞争力的企业，成为能为全体员工带来希望和未来的企业。河钢将抓住国际钢铁及相关产业重组的“窗口期”和我国深化国际产能合作的机遇期，以“资源本土化、市场本土化、制造本土化”为目标，主动参与全球资源配置，持续为世界钢铁产业链的进步贡献力量。

在企业顺利转型升级的同时，河钢将一如既往地承担经济、环境、社会等各方面社会责任，为建设小康社会、美丽中国贡献力量。

这是新常态下全体河钢人的责任与担当，这是新常态下全体河钢人的自信与智慧。

董事长：



2016年6月26日

总经理致辞

变革

每一次经济结构的深度调整，都会引发产业技术、企业发展方式和商业模式的深刻变革。中国钢铁工业经过最近20年的快速发展，已经进入由“量的积累”向“质的提升”的调整期。在这个包括钢铁在内的产业结构深度调整期，我们唯有主动适应环境的变化尤其是需求结构的变化，改变传统的发展方式和商业模式，才是实现企业可持续发展的根本路径。河钢集团一直致力于持续的变革和创新，为利益相关者创造更多价值。

依靠技术创新提升河钢领跑优势。河钢将进一步增加研发投入，立足于解决制约产品升级的关键性、根本性问题，与海内外科研机构、高端用户加强“产学研用”战略合作，聚集全球研发资源，建立“开放协同、互利共赢”的产业技术创新平台，实现从技术研发的跟随者到领先者的重大突破，在引领和促进行业技术创新方面作出应有的贡献。

依靠体制变革释放钢铁企业生产力。围绕快速响应市场，河钢将进一步优化业务流程，缩减管理层级，提高运行效率，持续推进“以产线为基本市场单元”的“大公司管理、小微化经营”体制机制，推进产线深度对接市场、小微化经营、定制化服务，将产线打造成直面市场的经营单元和创效主体。

依靠商业模式创新构建产业链竞争优势。以“定制化制造”满足“个性化需求”为中心，持续推进河钢产业链条和服务网络向终端用户延伸。完善以客户服务中心（CSC）为主要平台的大客户营销体制，通过EVI、共建联合实验室、资本合作等方式，将产业链向下游汽车、家电、海洋工程等高端制造企业延伸，使长期稳定客户和直供比例分别达到70%以上，通过用户群体结构的高端化反向推动产品结构升级。

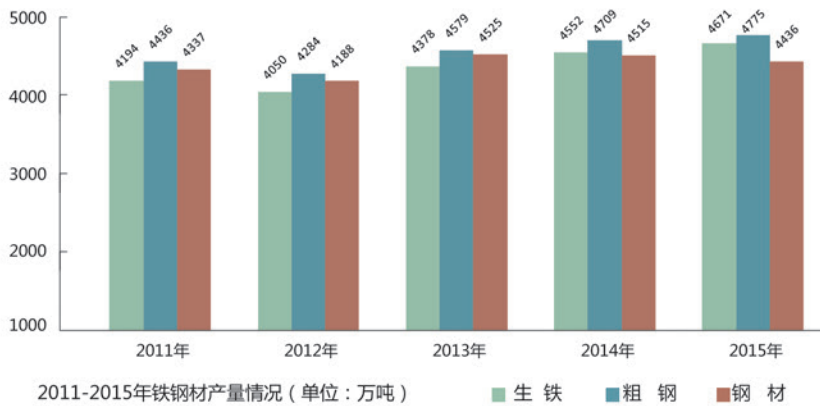
依靠发展理念变革打造新的效益增长极。河钢将抓住机遇谋求产业链“纵向更深、横向更宽”。在纵向更深上，向市场提供更敏捷、优质、周到的材料及商务解决方案服务，通过产业链垂直并购进入下游用钢产业，提升产业链价值创造能力。在横向更宽上，围绕钢铁产业链衍生资源以及存量资产的充分利用，使得非钢产业成为还原钢铁主业先进性的主渠道、反哺钢铁主业新的效益增长极、打造综合型产业集团的战略支撑点。

总经理：

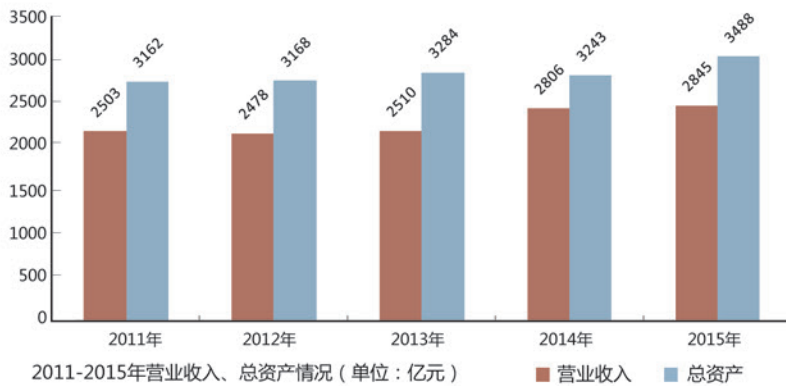


2016年6月26日

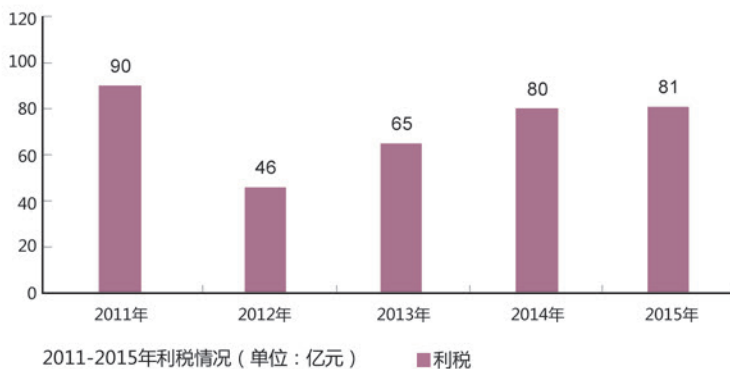
核心指标 经济绩效指标



<<产量



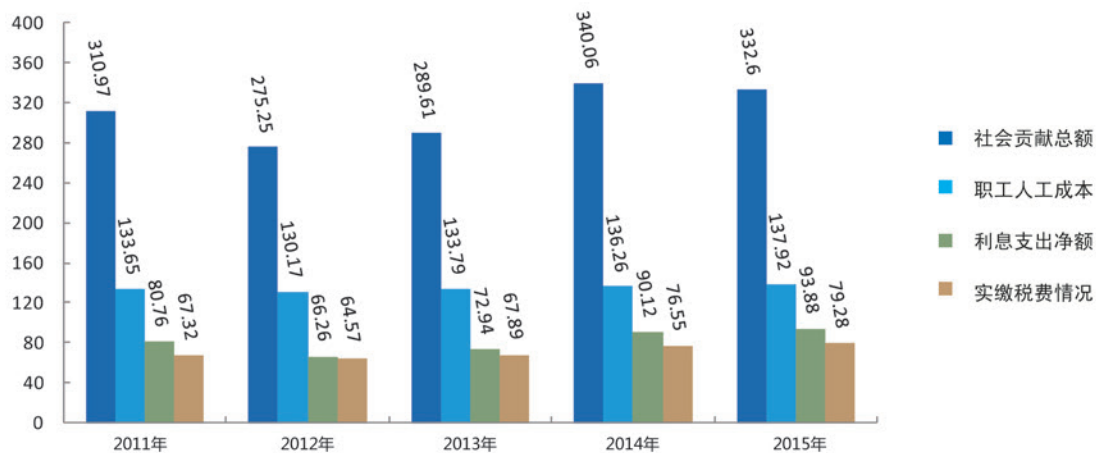
<<营业收入
与总资产



<<利税

社会贡献指标

社会贡献（亿元）	2011年	2012年	2013年	2014年	2015年
社会贡献总额	310.97	275.25	289.61	340.06	332.60
社会贡献率	10.40%	10%	9.10%	10.42%	9.88%
职工人工成本	133.65	130.17	133.79	136.26	137.92
利息支出净额	80.76	66.26	72.94	90.12	93.88
实缴税费	67.32	64.57	67.89	76.55	79.28



2011-2015年社会贡献总额、职工人工成本、利息支出净额、实缴税费情况 (单位：亿元)



2011-2015年社会贡献率情况 (单位：亿元) ■ 社会贡献率

01

公司概况

企业简介

河钢是目前产能规模中国最大和世界第二的钢铁材料制造及综合服务商，拥有一级子公司23家，在册员工12万余人，以钢铁材料为主业，横跨矿山资源、金融证券、现代物流、钢铁贸易、装备制造等板块。2015年实现营业收入2845亿元，年末资产总额达到3488亿元。位列《财富》世界企业500强第239位，在中国冶金工业规划研究院发布的MPI中国钢铁企业竞争力排名中列第2位。河钢主要领导是世界钢铁协会执委会成员、中国钢铁工业协会轮值会长。

河钢在中国乃至全球钢铁产业布局中占据重要席位。钢铁主业具备世界先进装备水平、国内领先节能环保水平。主要钢铁产品覆盖除无缝钢管外所有品种领域，是中国产能规模最大、产品规格最齐全的钢铁企业。冷轧薄板、高强螺纹钢筋、宽厚板、管线钢和特钢棒材等品牌产品在国内外享有盛誉。

河钢在做强做优钢铁主业的同时，以全球、全产业链的视野，谋求“纵向更深、横向更宽”的战略转型。发挥钢铁企业全产业链、全资源链的优势，实施产业链的垂直延伸和全资源链的宽化利用，大力发展非钢产业和海外事业。



在海外事业方面，河钢按照“全球拥有资源、全球拥有市场、全球拥有客户”的定位，2015年完成德高股权交割，快速拥有了遍布全球110个国家和地区的贸易和服务网络；推进南非PMC公司持续健康发展，获取了稳定的资源和效益；启动塞尔维亚钢铁项目，为拓展海外基地、构建全球产业制造平台打下基础。

在非钢产业方面，河钢为打造还原钢铁主业先进性的主渠道、反哺钢铁主业新的效益增长极、建设综合型产业集团的战略支撑点，积极发展矿山资源、金融证券、现代物流、钢铁贸易、装备制造、钢材深加工、资源综合利用、工程技术、医疗健康、社会服务等十大非钢产业板块。2015年，新组建了河钢能源、河钢化工、河钢新材三家非钢专业化公司；非钢板块实现营业收入518亿元，为主业竞争力的全面提升做出了重要贡献。

公司中文名称	河钢集团有限公司
公司英文名称	HESTEEL GROUP CO.,LTD
法人代表	于 勇
注册资本	200 亿元
员工人数	128798
总部地址	河北省石家庄市体育南大街 385 号 (050023)
电 话	0086-311-66778886(总部值班电话)
传 真	0086-311-66778600



企业文化

河钢集团主标识

HBIS



河钢集团文化理念

共同愿景：建设最具竞争力钢铁企业

企业使命：代表民族工业 担当国家角色

人本理念：员工是企业不可复制的竞争力

环保理念：为人类文明制造绿色钢铁

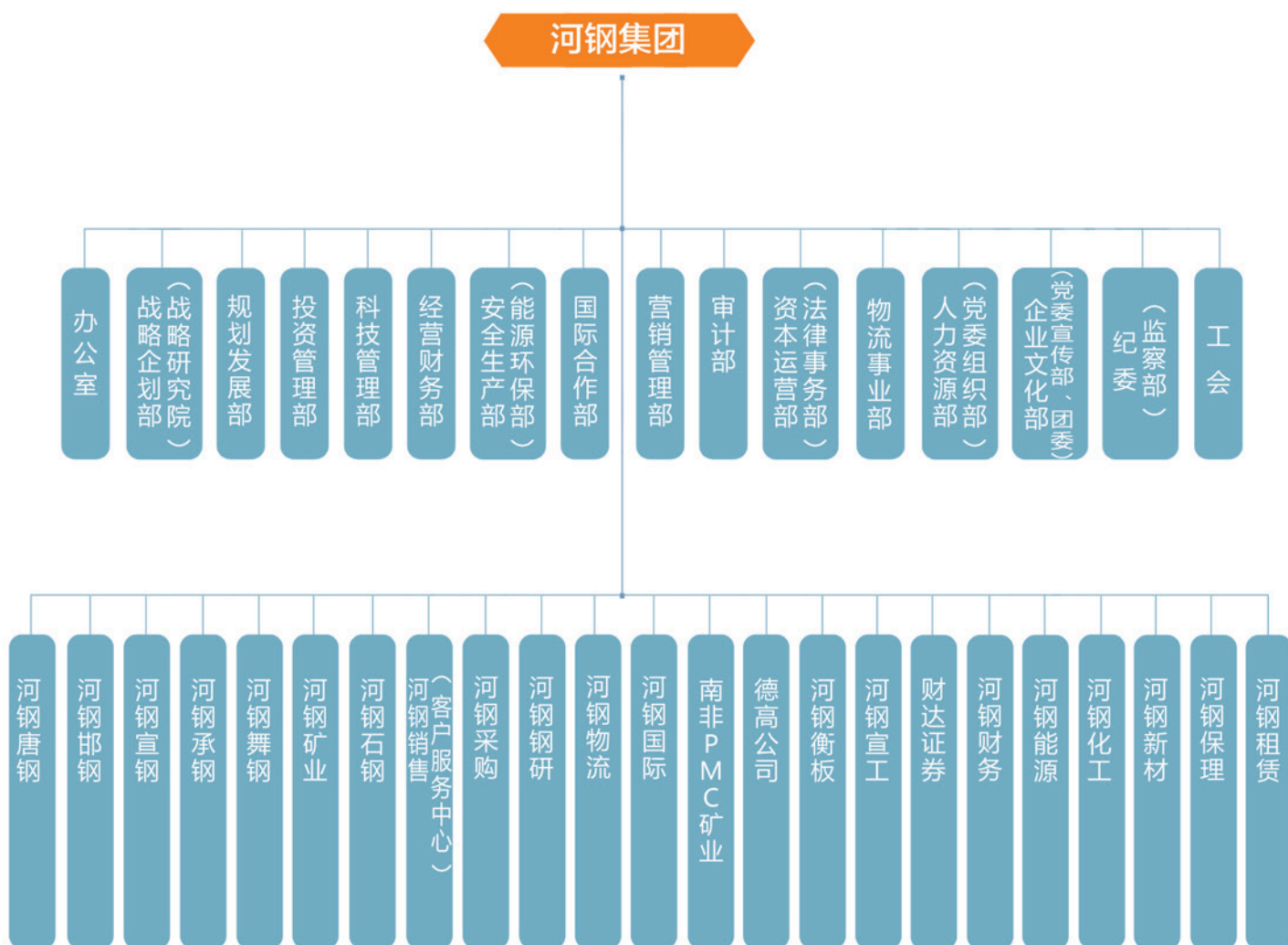
营销理念：一切为了满足客户的需求

国际化理念：做世界的河钢

公司领导层

于 勇	董事长、党委书记
彭兆丰	总经理、副董事长、党委副书记
李贵阳	副董事长、党委常委
张 海	副总经理、董事
王洪仁	副总经理、党委常委
齐跃章	党委副书记、工会主席
董卫军	纪委书记、党委常委
王新东	副总经理
刘贞锁	总会计师
王竹民	副总经理
迟桂友	副总经理
李炳军	党委副书记

组织机构图



发展战略

集团愿景

代表民族工业，担当国家角色，建设最具竞争力钢铁企业。

坚持“纵向更深、横向更宽”战略思路，构建全产业链竞争新优势，打造全球拥有资源、全球拥有市场、全球拥有客户的“世界河钢”，成为品牌影响力和综合竞争力位居世界前列，以钢铁材料为核心业务的综合型产业集团。

钢铁主业

聚焦“市场”和“产品”，全面推进产业升级，到2020年，高技术含量的品种钢比例超过70%，高端战略产品比例超过50%。

建立以客户为中心的营销模式、以产线为中心的资源配置方式、以“互联网+”为基础的商业模式。

推动产业链向下游高端客户延伸，市场竞争能力和盈利能力达到世界一流水平。

海外事业

形成“2232”的发展格局：培育海外服务国内钢铁主业和海外新事业两大功能事业集群。搭建两大投、融资上市平台。打造资源、制造、贸易三大核心业务板块。依托德高建设集团国际市场开发主基地，依托PMC、海外钢铁企业建设集团海外实业发展主基地。

到2020年实现集团海外公司年合并销售收入1300亿元（200亿美元），占集团比重30%。

非钢产业

以延伸产业链、提升价值链为主线，发展矿产资源、钢铁贸易、资源综合利用、金融证券、钢材深加工、装备制造、工程技术和现代物流、医疗健康、社会服务业等十大产业。

成为削减钢铁主业附加成本、还原主业先进性的主渠道，反哺钢铁主业、提高盈利能力新的效益增长极，打造综合型产业集团的战略支撑点。

到2020年底，年销售收入超过1000亿元，收入贡献率达到20%，利润贡献率达到35%，消纳本板块全部人工成本。

绿色发展

坚持“生态优先，绿色发展”，实施“绿色发展行动计划”，形成“绿色制造、绿色产业、绿色产品、绿色采购、绿色物流和绿色矿山”六位一体的绿色发展体系，引领钢铁业绿色转型。

到2020年末，核心企业率先成为效率高、消耗低、排放少、环境美的全球钢铁企业绿色发展示范工厂。能源利用效率、能源精细化管理水平达到行业领先水平。主要污染物吨钢排放指标达到世界先进水平。

成就员工

以建设“最具竞争力钢铁企业”的美好愿景，凝聚员工的聪明才智，增强“河钢人”的自豪感、荣誉感。

树立“开放、包容、创新、自强”的理念，打造积极向上、持续创新的学习型组织。

创造“业内最佳工作环境”，让员工成为“本地区最受尊敬的企业员工”。

2016年工作思路：

以市场化改革为动力，突出“市场”和“产品”两大主题，建立用户导向型的营销模式、需求驱动型的商业模式、以产线为中心的资源配置方式，以用户结构优化倒逼产品结构调整，以高端用户需求倒逼产品质量升级，以产线直面市场激发内生动力和活力，全面提升综合竞争实力。

02

引领国际化潮流

控股德高公司

2015年6月，河钢与瑞士德高集团完成股权交割，河钢集团正式拥有德高国际贸易控股公司（简称“德高”，英文简称DITH）51.4%的股权。此项收购，是迄今为止我国钢铁企业首次收购国际成熟商业网络，开启了中国最大钢铁制造商和全球最大钢铁贸易商一体化合作的全新发展模式。

德高是集贸易、分销和生产于一体，以组合经营为主要模式的全球最大钢铁贸易商。业务涵盖从原材料到钢铁产品的完整供应链。在全球范围内拥有331家供应商和43000家稳定客户，每年销售钢材和原材料等2000万吨，网络遍布全球111个国家和地区，在全球设立76家办事处，25个分销中心和加工配送中心以及12个生产单位。

河钢控股德高后，将保持其相对独立的全球市场主体地位，并将集团的产业链资源优势和市场发展空间与德高成熟的营销网络、国际融资与风险管理能力、资源整合能力、市场开拓能力实现优势互补，提高德高整个供应链系统的规模效应和创效能力。进而通过对德高优势资源、文化、机制的高效融合，实现河钢和德高两个层面可持续发展能力的持续提升，使德高成为河钢建设最具竞争力钢铁企业的重要支撑。

并购塞尔维亚斯梅代雷沃钢厂

斯梅代雷沃钢厂是塞尔维亚国有唯一支柱性大型钢铁企业，现有铁钢配套产能220万吨，员工5000余人。2015年，中塞双方组建了并购工作小组，河钢集团联手中投公司组成了联合体，全面介入项目谈判。经过现场考察和尽职调查，2015年11月26日，在中国国务院总理李克强和塞尔维亚共和国总理武契奇的共同见证下，河钢携手中投海外与塞尔维亚共和国政府签署关于斯梅代雷沃钢铁公司的合作框架协议。2016年4月18日，河钢集团与斯梅代雷沃钢厂正式签署“特定资产出售与购买协议”，河钢将为斯梅代雷沃钢厂提供投资进行必要的技术改造，发挥先进的生产技术优势、运营管理优势以及强大的国际市场掌控能力，将斯梅代雷沃钢厂打造成为装备档次显著提高、产品质量更加精良、厂区环境更加美好的现代化钢铁联合企业，成为中国与中东欧国际产能合作的样板工程，成为欧洲最具竞争力的钢铁企业。

03

社会责任框架

社会责任理念

共创经济财富，共享发展成果。

共创绿色钢铁，共享蓝天碧水。

共创和谐社会，共享美好生活。

社会责任愿景

代表民族工业，担当国家角色。引领中国钢铁工业转型崛起。

携手国内外钢铁产业链顶级企业，成为全产业链上的、全球化的优秀合作伙伴。

生态优先，绿色发展。研发、应用世界最先进、最适宜的节能减排技术成果，始终成为中国钢铁工业“清洁生产、绿色发展”的引领者。

职能与机构

河钢企业社会责任研究机构设在集团战略研究院，负责追踪国内外企业社会责任理论与实践成果，提出实施方案；实施方案经经理层批准后交由各职能部门实施。

公司治理

河钢集团有限公司是依法设立的国有独资公司，下设23家一级子分公司。

河钢集团不设股东会，由河北省人民政府国资委行使股东会职权。

河钢集团设董事会。董事会是公司最高经营决策机构。

河钢集团经理层设总经理、副总经理、总会计师和总法律顾问，均由董事会聘任。

河钢集团设监事会，监事会主席和专职监事由河北省政府国资委委派，职工监事由职代会选举产生。

河钢集团有限公司为集团母公司，总部定位为“战略决策、资源共享、协同服务中心”，突出战略规划、投资决策、重要人事、全面预算、资金管控、运营协调、营销监管、对外合作、风险管理等九大核心职能，建立了与国际接轨、去“行政化”、精干高效的扁平化管理体系，着力打造精干高效的国际化、效率型集团总部，促进集团运行效率和效益的全面提升。



管理体系

河钢集团各子公司实施GB/T24001-2004环境管理体系、GB/T23331-2009能源管理体系、GB/T28001-2001职业健康安全管理体系和GB/T19001-2000质量管理体系的综合管理体系认证工作，并分别通过了国金恒信认证公司的认证。

各子公司积极导入卓越绩效管理模式，河钢舞钢获得第十届“全国质量奖”，河钢邯钢获得第十二届“全国质量奖”。

河钢唐钢、河钢邯钢分别通过了ISO/TS16949国际汽车行业质量管理体系认证。

河钢舞钢通过了美国石油协会API质量体系审核认证。

河钢唐钢、河钢邯钢、河钢宣钢、河钢承钢、河钢石钢、河钢矿业六家单位顺利通过GB/T29490-2013企业知识产权管理体系审核认证，获得首批国家知识产权管理体系认证证书。

诚信经营

河钢模范遵守国家法律法规和社会公德，恪守商业道德及行业规则；严格按照国家法律法规和《公司章程》经营与管理。

河钢在金融机构、工商税务、财政等方面均有良好的信用记录，被资信评估权威机构——中诚信国际信用评级有限公司继续维持AAA信用等级，属于各大金融机构总行级重点客户。河钢集团下属各子公司均属省级重点纳税大户。

风险管控

董事会依法建立科学决策机制，形成了完备的工作细则和操作规范。对“重大问题决策、重要干部任免、重大项目投资决策、大额资金使用”等“三重一大”决策事项，均在决策前进行充分酝酿，组织论证，重要事项聘请专业机构开展尽职调查和决策顾问；决策过程中，充分听取相关部门意见，严格决策程序，并形成完整的决策会议记录；重要事项决策过程均请省国资委派驻集团监事会领导列席会议；重大事项决策后按规定报省政府国资委批准或备案。

河钢创新实施权力运行监控机制，制作权力运行流程图，实施权力运行全流程记录备案和风险点环节记录备案“双备案”制度。

河钢高度重视依法经营和依法管理，建立了总法律顾问制度，形成由公司决策层主导、总法律顾问牵头、企业法律顾问提供业务保障、全体员工共同参与的“事前防范、事中控制、事后补救”三位一体的企业法律风险防范体系。

河钢以强化国有资产和出资人监管职能为核心，创新内部监督体制、机制，实行审计业务垂直管理，在促进决策机制、依法行政和监督机制的形成上发挥了积极作用。

反腐倡廉

河钢大力营造廉洁文化。构建了党委领导、党组织纪委和行政监察相结合、群众参与、制度保障的监督体系，实施审计部门垂直管理，建立纪委与审计部门联席会议制度。深化厂务公开、民主监督活动，形成了组织监督与群众监督相结合、效能监察与审计监督相结合的监督机制。

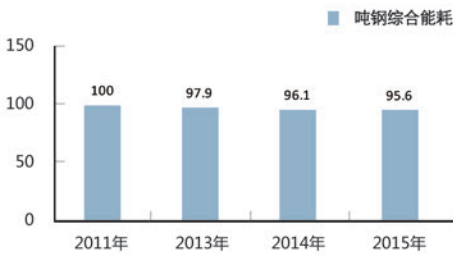
04

核心社会责任——绿色制造

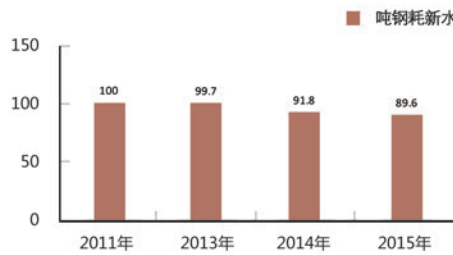
环境绩效指标对比

	2011年	2013年	2014年	2015年
钢铁企业能源指标 (单位%)				
吨钢综合能耗	100	97.9	96.1	95.6
吨钢耗新水	100	99.7	91.8	89.6
钢铁企业排放总量指标 (单位%)				
SO ₂ 排放量	100	68.3	56	43.4
COD排放量	100	81.1	46.3	37.1
颗粒物排放量	100	78.9	68.4	62.3

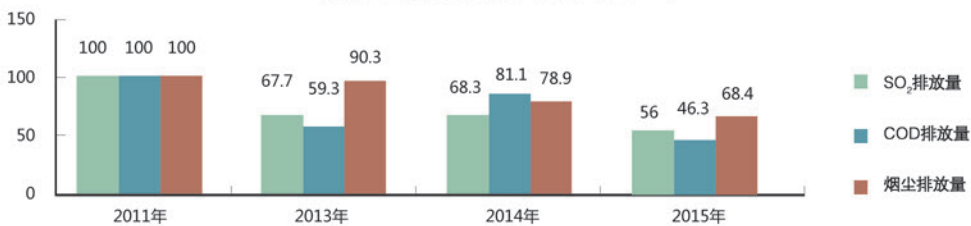
2011-2015年钢铁企业能源情况 (单位: %)



2011-2015年钢铁企业能源情况 (单位: %)



2011-2015年钢铁企业污染物排放总量情况 (单位: %)



引领绿色发展、打造行业典范

河钢以“代表民族工业、担当国家角色”为战略定位，努力建设资源节约、环境友好的行业典范，争做“绿色发展”领跑者。

河钢自组建以来，秉持“人、钢铁、环境和谐共生”的理念，积极推进“绿色”引领战略，投资超过145亿元，实施了重点节能减排项目380余项。通过淘汰落后产能，实现了节能减排源头治理；通过引进吸收先进节能技术，能源利用效率大幅提升；通过强化环境治理，主要排放指标大幅降低，率先在国内实现了烧结机脱硫设施全覆盖和烧结烟气旁路全部拆除。

河钢被中钢协誉为“创造了钢铁企业清洁生产、绿色发展的成功典范”；核心企业被誉为“世界最清洁钢厂”，被国家工信部树为“资源节约型、环境友好型”示范企业，被国家发改委确认为资源综合利用“双百工程”首批企业。

高效节能

河钢积极推进“能源成本管理”，实现了能源管控动态监控和数字化管理；通过实施干熄焦、烧结余热发电、高炉煤气余压透平发电、转炉负能炼钢、全蓄热式加热炉和燃气蒸气联合循环发电等先进节能工艺技术，不断推进能源的高效利用。



环境保护

河钢严格执行国家产业发展政策要求和环境保护政策要求，组建以来先后淘汰烧结矿和球团产能1419万吨、生铁537万吨、粗钢334万吨，实现了源头减排降耗；通过强化环保管理，积极推进污染物治理重点项目建设，污染物排放实现了大幅降低。与“十二五”初相比较，SO₂排放量下降了56.6%；颗粒物排放量下降了37.7%；COD排放量下降了62.9%。

河钢将大气污染防治作为环保工作的重中之重，2015年投入15亿元实施了重点治理项目47项。其中，按照国家和河北省时限要求完成了烧结机烟气脱硫配套项目，实现了烧结机烟气脱硫设施全覆盖，脱硫效率达到85%以上，同时，还成为全国率先拆除全部烧结机烟道旁路的企业集团，起到了表率 and 示范作用。所属各子公司原料场全部实施封闭式改造，其中河钢邯钢投资近7亿元建设的全封闭机械化原料厂，彻底解决了料场的扬尘和飘逸现象，以及物料流失问题，使周边环境得到根本改善。

在污水处理方面，河钢各钢铁子公司均投资建设和升级改造了污水处理中心，减少了污水排放，提高了水的重复利用率，同时还开始大量引用城市中水。其中，河钢唐钢投资3.2亿元建成的水处理中心，是华北地区处理能力最大的水处理中心，每天可处理城市中水和工业废水各7.2万立方米，并成为国内唯一以城市中水为主要水源的大型钢铁企业。

安全生产

河钢建立了立体网络化安全目标责任制，不断强化安全生产“红线意识”。积极宣传贯彻新《安全生产法》，进一步落实各级领导的安全生产责任，推进安全标准化企业建设，按照规定提取使用安全生产费用，持续开展隐患排查整改和“反三违”活动。安全生产形势总体稳定，万人死亡率和百万吨钢死亡率均优于国内钢铁行业平均水平。各钢铁主业子公司均通过了职业健康安全管理体系认证审核和安全标准化企业验收。同时，河钢切实保证产品安全，严格按照产品技术标准和技术规范指导生产，产品包装、实物质量合格。

资源综合利用

河钢引入生态理论，通过循环利用和产业链延伸，建立和完善无害化、减量化、资源化技术路线，实现了全流程的清洁、高效和可持续发展。其中，炼铁、炼钢、轧钢等工序固体废弃物实现全回收利用；矿山采用充填法等先进技术，显著提高了资源利用率。河钢还通过建设焦炉煤气生产LNG项目、推进转炉煤气制乙醇项目，不断提升副产品的清洁高效利用水平。

按照国家绿色发展规划，河钢根据推进绿色发展工作的实际需要，实施包括绿色制造、绿色产业、绿色产品、绿色采购、绿色物流和绿色矿山的“六位一体”的“绿色行动计划”。到2020年末，河钢将实现全流程满足环保节能低碳发展要求，形成具有河钢特色的绿色发展体系；各子公司绿色发展水平全部达到国内领先，打造全球钢铁行业绿色发展示范企业，主要节能环保指标达到同行业世界先进水平。





核心社会责任——绿色产品

技术创新指标

	2011年	2012年	2013年	2014年	2015年
新增专利申请(项)	253	394	446	493	715
计算机软件著作权申请 (项)	132	174	198	196	202
技术开发费支出(万元)	345407	290305	245703	283086	252837
技术开发费占销售 收入比例(%)	1.38	1.17	1.39	1.39	0.89

现代化装备

以创新驱动为支撑，加快结构调整和产业升级，主体生产装备实现了大型化、现代化。形成了国内品种规格最全、产能规模最大、节能环保指标一流的技术装备优势。

铁前系统：6m以上大型焦炉 10座，200m²以上烧结机 13台，3200m³高炉 5座，2000m³级高炉 10座；

炼钢系统：120t以上转炉 25座，100t超高功率电弧炉 4座；

轧钢系统：1580-2250mm热轧板卷轧机 6套，3.5-4.2m宽厚板轧机 6套，1680-2180mm酸洗冷轧联合机组 4套，棒材、线材和型材轧机 34套。

先进的全流程钢铁生产工艺技术

河钢通过自主创新和集成，形成了先进的采矿、炼铁、炼钢、轧钢及深加工等全流程钢铁生产制造技术。主要包括：清洁生产技术、绿色矿山开发技术、低成本炼铁技术、自动化炼钢技术、洁净钢平台技术、特厚板生产技术、超薄热轧板卷生产技术、高端汽车板生产技术、高端特殊钢棒材生产技术、钒的清洁提取和钒产品生产技术等。

多项绿色制造新工艺、新技术填补了国际、国内空白。清洁生产、经济型高效率洁净钢平台系列绿色制造技术达到国际领先水平，引领钢铁行业绿色发展；大型高炉低成本、节能、环保炼铁成套技术使高炉多项指标跃居国内同级高炉领先水平；超薄规格热轧板卷生产技术解决了FTSR生产高端产品的技术难题，并实现了薄规格产品的批量生产；薄板坯连铸连轧技术打破了CSP产品不能作为冷轧用料的传统理念；高品质特厚钢板生产关键技术设计研发的厚板淬火热处理装备和技术，填补了国内空白；基于“压力反馈”的动态轻压下自动浇钢系统实现了设备和铸坯质量在线远程监控、浇钢自动导航等功能，属国际首创；钒钛磁铁矿与钒渣亚熔盐钒、铬共提技术实现了钒、铬的同步高效提取，主要技经指标达国际领先水平。

知识产权快速增长

河钢大力营造“以数量布局、以质量取胜”的知识产权管理氛围，专利申请数量和质量大幅提高。

目前拥有3729项自主知识产权，参与起草了30项国家标准。

其中，重轨钢形成了生产技术专利集群，包含9项专利技术，其中4项为发明专利。

2015年，获得国家科学技术奖二等奖1项，河北省科学技术奖18项（含一等奖3项）；中国钢铁工业协会、中国金属学会冶金科学技术奖5项。

积极发挥标准的引领作用，主持或参与完成了21项国家标准、4项行业标准的制修订。

一流研发平台

河钢构建科技创新体系，不断完善科技创新顶层设计，健全运行制度，形成了河钢钢研和子公司技术中心两个层面资源共享、互为支撑的协同创新新机制。

河钢拥有两个国家认定企业技术中心、4个省级认定企业技术中心，4个通过CNAS认可理化试验室，11个省级工程技术研究中心和联合实验室，3个博士后科研工作站，3个院士工作站（外聘院士7人）。河钢中试基地配备了先进的理化检测仪器和国际一流的中试试验装备，为科技创新奠定了基础。

2015年河钢研发新产品共254个，新产品产量达到382万吨；生产品种钢1800万吨，品种钢比例达到41.41%。

供应用户适用型、环境友好型的特色产品

河钢钢材产品覆盖除无缝钢管外所有品种领域，包括从厚度0.10mm超薄精密冷轧板到厚度达700mm特宽特厚板、从直径5.5mm到350mm的棒线材、特色钒钛产品等，广泛应用在航空航天、汽车、石油、基建、电力、交通、机械、造船、轻工、家电等20多个领域。

所有钢材产品均通过了ISO9001质量管理体系认证,主要产品均获得国家和省优质称号。

河钢发挥技术、装备优势，大力推进技术创新，加快产品档次升级，用全生命周期理念指导开发“高强度、长寿命、耐腐蚀、轻量化”的高效节能钢材产品，主动适应钢产品减量化与可持续的未来发展趋势。1000兆帕级超强汽车双相钢，X80、X90、X100管线钢，特宽特厚高强耐蚀海洋工程用钢、煤化工用大厚度临氢铬钼钢等一批填补国内空白、替代进口绿色高强钢材产品，为下游行业节能减排创造了条件。

2015年，河钢品种钢比例达到41.41%，较2014年提高了11.53个百分点；生产重点产品545.06万吨（其中汽车钢234万吨，重轨生产8.29万吨，管线钢39.29万吨，家电用钢82.97万吨）。荣获中钢协冶金产品实物质量认定特优质量奖1项、金杯奖18项。

河钢特高压输电用角钢用于国家重点电网工程，大规格角钢实现了国内独家供货；汽车用钢领域攻克多项核心技术，具备了整车98%以上的汽车用钢生产能力；“燕山牌”钢筋荣获“金杯奖”，实现了品种、规格、强度全覆盖，继续领跑国内钢筋市场；49吨级大单重12Cr2Mo1R钢板，成功替代进口并刷新

国内单张钢板重量记录，彰显了“中华第一板”的技术实力；高铁轨道弹条用弹簧钢荣获全国钢铁行业最高产品质量奖项——“特优质量奖”；食品级镀锡产品已批量用于国内名牌食品包装，进一步稳固高端产品市场。

河钢牢固树立“全资源”和“全产业链”理念，全力打造“纵向更深、横向更宽”的链条经济。如利用冶炼过程附属品生产水渣超细粉，作为绿色环保的新型混凝土掺合料和部分替代品，不仅通用于工业与民用建筑，更适用于水利、道路、港口等特种工程，市场前景广阔。





基础社会责任——员工发展

员工绩效指标

	2011年	2012年	2013年	2014年	2015年
员工总数	142788	145400	137913	132235	128798
其中女员工数	30566	31746	28054	26713	25395
从业人员数	126187	130330	124599	119127	115885
年龄构成:					
35及以下	41883	45454	41304	38520	33211
36-45	53014	52373	47975	43907	41237
46-55	27718	29195	31323	32825	36650
56及以上	3572	3308	3997	3875	4787
学历构成:					
研究生	1191	1402	1545	1683	1909
大学	18440	19870	19180	19809	20562
大专	19037	20235	18715	19517	18359
中专及以下	87518	88807	85159	78118	75055
职称技能构成:					
中高级职称	12475	12930	12597	12978	12401
高技能者	32379	35408	35030	34388	35979
新增员工数	2884	1381	1593	1351	1035
辞职员工数	943	826	692	968	691
培训投入金额(万元)	15085	4352	7015	2532	24439
培训人次	210003	198671	311897	242745	266560
在岗员工薪酬总额(万元)	765848	774189	745689	710322	697228

劳动关系

河钢实行劳动合同聘任制，依法与员工签订并履行劳动合同。按照《劳动合同法》法律法规要求，严格履行在工作内容、劳动保护、劳动报酬、休息休假等涉及员工权益方面的约定，并通过劳动争议调解委员会、职工代表大会等机构维护员工的正当权益。

积极创建群众工作室，加强劳动争议调控、信访代理等工作，积极为职工解决切身利益问题。

河钢注重机会均等与多元化，在各类政策和方案的制定中，遵循公正、公平原则，招录、提拔、评选中禁止性别歧视、年龄歧视、民族歧视、宗教歧视；从未发生使用童工、强迫员工从事禁忌劳动、强迫或强制员工劳动等情况。

河钢唐钢、河钢邯钢、河钢宣钢、河钢承钢均为劳动和社会保障部、中华全国总工会、中国企业联合会/中国企业家协会联合授予的“全国模范劳动关系和谐企业”；所属子公司均为省市“劳动关系和谐企业”。

薪酬福利

河钢对子公司实行以“工效挂钩”为主导的工资总额预算管理机制，实现工资总额能增能减，子公司享有分配自主权。在行业持续低迷的形势下，保持员工整体收入的稳定。

河钢实行以岗位绩效工资为主的薪酬分配制度。适应钢铁行业现状和发展战略要求，河钢倡导在约束条件下进行薪酬分配制度改革，彻底颠覆高盈利时期形成的“改革必增资”的思维定势，以“管控好工资总量、协调好分配结构、运用好绩效考核”为原则，构建以岗位价值、个人能力和绩效贡献为核心的多元化薪酬分配激励方式，将薪酬资源向产线、技术研发、市场营销等高绩效人员倾斜，打通各种人才薪酬晋升通道，营造具有竞争力的激励文化。总部和子公司都在薪酬分配模式上进行了探索和创新。

满足国际化发展需要，河钢在高端、急需人才和国际化人才的薪酬分配制度上进行了突破和尝试。

河钢严格执行《劳动法》，按时为员工发放薪资；按国家社会保障法律法规的有关规定，足额缴纳各项社会保险，包括基本养老保险、医疗保险、失业保险、工伤保险、生育保险和住房公积金。同时，结合企业实际，在部分子公司建立了企业年金制度，进一步提高了员工社会保障水平。

2015年为职工缴纳各类社会保险及住房公积金34.11亿元。

河钢实行国家标准工时制度。员工享有国家法律法规和公司制度规定的休息日、节假日、带薪休假和其他各类假期，员工加班和假期工资待遇按照国家政策规定和集团制度执行。

工会组织

河钢工会组织覆盖面近100%，在岗正式职工入会率100%。集团及各子公司以职代会为工作机构，坚持民主管理、厂务公开、工资集体协商制度，维护职工的合法权益。

开展多层次合理化建议活动，鼓励职工参与企业管理。

关爱职工

集团认真做好困难职工的基础管理工作，实施职工帮困基金、大病医疗互助保险等制度。

2015年集团各级工会投入2000余万元用于送温暖、困难帮扶、金秋助学等帮扶救助活动。

集团公司对员工的健康保障，按照“预防为主”的健康保障策略，为员工提供锻炼、健身场所，并在各子公司开展各种体育竞赛活动，建设了体育馆、游泳池等活动场所。

集团拥有长期合作的医疗卫生机构，专门为员工提供医疗、健康体检。对特殊工种岗位员工进行专门的职业病体检，对女性员工增加妇科体检。每年组织优秀职工、特殊工种岗位职工外出疗养。

集团每年投入大量资金用于改善工作环境和个体防护用具，减少岗位粉尘、噪声、高温和有毒有害气体对职工的健康危害。

总投资12.9亿元的工矿棚户区改造工程，是河北省保障性安居工程的重要组成部分。计划改造棚户区面积30万平方米，改造后建筑面积达到55.6万平方米。自2010年以来累计开工建设住房8022户，到2015年底全部竣工，回迁7112户，回迁率88.7%，改善了2万余人居住条件。

员工成长

河钢始终坚持“人才是第一要素”理念，人才工作紧紧围绕适应集团发展战略需要，树立“代表民族工业、担当国家角色”的责任意识和担当意识，以创新人才管理体制和工作机制为核心，以加强高层次人才队伍建设为重点，大力优化人才队伍结构，提升人才队伍整体素质，充分发挥各类人才作用，努力实现“三个一流”（即：拥有一流的人才队伍、形成一流的人才管理模式、达到一流的人才效能水平）的人才发展目标，为打造最具竞争力的钢铁企业提供强有力的人才支撑。

推动管理干部队伍年轻化，着力打造国际化人才队伍，培养优秀科研、营销及一线专业技术人才队伍，持续优化人才队伍结构，畅通人才流动渠道，提升人才队伍整体素质。

建立了“目标明确，重点突出，内容全面，管理严密”的人才培训机制，追求企业发展、团队进步和个人成长的共赢。同时，与一些知名院校、大型专业化培训机构（企业）合作，丰富了培训工作的组织模式。

2015年组织员工培训266560人次，职工教育投入24439万元。

举办了第六届“河钢杯”职业技能大赛，参加了“2015年中国技能大赛”、“河北省国资委系统第二届技能大赛”、“第三届河北省网络模拟炼钢大赛”等省级以上赛事，取得了较好成绩。其中在中国技能大赛计算机程序员比赛中代表河北省获得团体第一的好成绩。

一年来，产生全国技术能手2人，河北省技术能手17人，河钢金牌工人6人、技术标兵12人、技术能手30人，3名优秀选手荣获“河北省五一劳动奖章”。

河钢创建了省级、市级、公司级共计104个职工创新工作室。其中“国家级技能大师工作室”四个，“全国示范性劳模创新工作室”两个。

郑久强当选全国道德模范

在中宣部、中央文明办等6部门组织的第五届全国道德模范评选活动中，河钢唐钢职工郑久强当选全国道德模范，成为本届评选中全国钢铁行业唯一获此殊荣者。

郑久强26年如一日坚守在转炉前，苦心钻研炼钢行业尖端技术，将转炉炉龄提高了11000多炉，进入到全国前三名。近年来，他积极创新炼钢操作模式和冶炼工艺，首创“519”低合金品种钢冶炼操作法，总结出“两长一短高拉碳控制法”、“造渣、调渣、溅渣”等多项炼钢技术先进操作法，为行业炼钢生产提供了具有借鉴意义的冶炼经验。郑久强曾荣获全国五一劳动奖章、全国劳动模范等荣誉，是享受国务院政府特殊津贴的技能专家，被誉为“华夏第一炼钢工”。

07

相关社会责任——与利益相关者关系



2016年4月18日河钢集团与塞尔维亚政府签署斯梅代雷沃钢厂收购协议

国际合作

国际钢铁协会 (worldsteel) 是全球最大、最具活力的行业协会。协会会员覆盖将近170个钢铁生产商（其中包括全球最大的10家钢铁企业中的9家）、国家和地区钢铁行业协会及钢铁研究机构。会员企业钢铁产量占全球钢铁总产量的85%左右。河钢于2014年10月加入国际钢铁协会后，积极参与协会事项，先后派出2名同志到国际钢协总部从事访问研究员工作，推举技术专家担任新一届技术委员会主席，并加入世界汽车用钢联盟。

瑞典国家冶金研究院在冶金研究领域处于世界领先水平。该研究院拥有先进的实验高炉设备，率先在北欧钢企推出了100%球团炼铁技术，其环保、成本优势明显，在欧洲得到了迅速推广。河钢于2015年加入瑞典国家冶金研究院，与宝钢一道成为该研究院在中国仅有的两家支持会员。

昆士兰大学是澳大利亚最大最有声望的大学之一，也是世界21大学联盟（UNIVERSITAS 21）成员之一。昆士兰大学以拥有强大的教学和科研力量而受到国际的赞誉，其中工程学领域达到世界领先水平。2015年，河钢与昆士兰大学签订战略合作协议，在昆士兰大学为河钢挂牌设立绿色“智”造联合研发中心，同时在河钢挂牌设立昆士兰大学-河钢集团联合研发中心。双方将在国际化人才交流培养、先进材料技术研究、节能环保新技术研发与应用等方面开展深层次合作。

此外，河钢与**普锐特冶金技术公司**（原西门子奥钢联）建立了“全生命周期伙伴关系”，与韩国**浦项制铁**、法国**威立雅环境集团**、美国**哈斯科**等公司共同出资设立合资公司。

诚信，精益求精，共赢，是河钢集团与世界一流企业携手的关键词。

利益相关者

产权人代表

河钢集团产权人代表为河北省人民政府国有资产监督管理委员会。与产权人关系见本报告“社会责任框架——公司治理”部分。

投资者

河钢股份是河钢集团钢铁主业上市公司。

上市公司严格按照《公司法》等法律法规，建立了完善的法人治理结构。

上市公司严格履行信息披露义务，保证信息披露的准确性、真实性、及时性，保证所有投资者平等获得公司的信息。

上市公司注重对股东的合理回报，使股东分享公司发展成果。2013-2015年累计向股东派发现金红利5.3亿元，占最近三年年均净利润的114.85%。

供应商

阳光采购机制：推行采购电商化和招标采购，推进采购过程公平、公正、公开，引入竞争，发现价格，降低采购成本。实现了从计划到标书，从发询到开标，从平衡资源到定标，最后在线签定电子合同，询价、比价、采购全部商务活动在线完成，进一步突出采购快速响应市场、第一时间服务客户的宗旨。河钢特别设置了短信提醒功能，确保供采双方不错过每一个商务环节，专人负责在线客服，随时解决客户在电商应用中的各类问题，提高在线流程效率。

绿色采购：河钢制定供应商准入标准，尤其在国家有准入门槛的行业，必须是符合国家产业政策和准入名单的供应商。特别是优先考虑通过ISO4000环境管理体系认证的供应商，引导供应链共同走可持续发展道路。

绿色物流：以钢铁企业供应链全流程的物流环节为基础，以降低对环境的污染、减少资源消耗为宗旨，利用先进的物流设施、管理、服务与装备技术等手段，在统筹考虑全局和长远利益的前提下，建立绿色运输、绿色储存（仓储）、装卸搬运、绿色包装、绿色流通加工、绿色逆向物流等物流运行体系。

战略合作：河钢与国际国内优秀供应商建立战略合作伙伴关系，建立高层互访机制，深度交流机制，推进全方位的合作关系。

服务与价值

客户服务中心。率先在行业内全面推行大客户经理制，成立了集团和子公司两级客户服务中心，加强对重点终端用户的客户关系管理，两级大客户数量达到270户。以客户服务中心为平台，建立用户导向型营销模式，为客户提供定制式菜单，实现从“面式”服务到“点式”服务，从“单部门作战”到“一站式服务”模式转变。客户经理团队代表河钢维护客户关系，负责合同签订、发货保证、交货验证，质量监控、反馈意见、协调组织处理异议等，让客户真正体会到VIP待遇。通过提升服务质量，实现与客户合作共赢。

用户满意度调查。在客户关系管理系统（CRM系统：Customer Relationship Management）设置了客户咨询反馈模块。营销部门与客户之间建立了畅通的沟通渠道。客户可以在线及时对产品、服务存在的问题进行咨询，对服务或质量等存在的问题进行反馈，要求在规定的时间内完成对客户咨询或反馈的处理。通过本模块还可以以手机信息的方式对客户发起满意度调查，及时掌握客户满意程度，提高服务质量。设立400-010-666专线电话接受咨询、受理投诉。建立用户质量异议快速反应机制，承诺本埠24小时之内、外埠72小时内派员处理。2015年国内用户满意度综合为98%。

用户走访。建立集团领导——销售总公司领导——专业公司经理——业务经理的多层级走访体系。仅客户服务中心从10月份组建以来，通过区域调研、分类调研、分品种调研、重点客户调研，已经调研走访了300多家客户，写出调研报告100多份。一年来集团高层与用户走访、互访频繁，拓展了与核心战略户在贸易、技术、投资等领域的合作。

EVI技术服务体系。通过开展EVI项目，河钢与大客户实现了零距离接触，明确了客户的个性化消费需求，再根据需求研发、生产个性化产品，避免产品和市场需求之间可能存在的脱节，摆脱同质化产品的恶性竞争，将营销真正有效结合到产品研发中去，在目标客户新产品研发，提升产品质量，开发新的产品品种，提高市场占有率等方面取得了显著的成效。家电板研发组将对海尔集团销售品种从冰箱侧板扩展到目前的冰箱面板和洗衣机围板，空调侧后板和电热水器外壳用板目前正在试用，月均供货量以倍数增长。与客户合作开发的ER65-G高强焊丝已送往目标客户进行焊接试验，成功后将逐步在子公司实现转产，建立起与客户互为依存的紧密的、忠诚的合作关系。

发展电商营销。打造第三方钢铁供应链服务平台。2015年，河钢云商平台在线交易量4043万吨，其中钢材交易量1822万吨，大宗原燃料交易量2093万吨。交易额共计626.5亿元。河钢螺纹钢资源全部上线运行，基于互联网的网上现货直销模式，支持钢材现货快速异地部署，促进供需双方直接对接；网上阳光采购促进精准发现价格、科学分配资源、降低采购成本、提高服务水平；循环物资网上竞价销售，为各子公司产生显著溢价效益。

08

相关社会责任——社会贡献

社区关系

河钢集团作为企业公民，积极回报社会，热心公益事业，关注弱势群体，参与国家和地方扶贫计划，支持贫困地区发展。

各钢铁主业子公司承担了所在地城市部分煤气、暖气、水、电供应工作，无偿对涉及管网进行维护保养，便利了当地居民生活。不完全统计，河钢为社区提供冬季供暖面积达600多万平方米，每年供应煤气6650多万平方米。

河钢集团在册志愿者积极围绕企业和社会需要开展志愿者服务活动，为企业和社会居民无偿提供服务。



共产党员志愿者、青年团员志愿者
深入社区开展义诊等为民服务



社会角色

河钢集团参加的国内外主要协会、学会情况

序号	学会/协会	任职情况
1	国际钢铁协会	执委会成员
2	瑞典国家冶金研究院	支持会员
3	世界汽车用钢联盟	会员
4	中国工业经济联合会	常务理事
5	中国企业联合会/中国企业家协会	常务理事
6	中国钢铁工业协会	轮值会长
7	中国国际跨国公司促进会	副会长
8	中国知识产权研究会	会员
9	河北省工业经济联合会	主席团主席
10	河北省企业家协会	会长
11	河北省企业联合会	执行副会长
12	河北省冶金行业协会	会长



分支机构情况

◎河钢集团唐钢公司（简称“河钢唐钢”）

河钢唐钢是河钢集团的骨干企业，临渤海，接京津，享有得天独厚的资源条件和区位优势。公司包括钢铁主业、非钢产业两大板块，在岗职工3.3万人。钢铁主业具有铁钢轧1800万吨/年的综合配套生产能力，产品主要为板、棒、线、型四大类，包括140多个品种、1000多种规格，精品板材占产品总量的60%，产品广泛应用于国家重点工程项目。公司先后荣获“全国五一劳动奖状”、“全国生态文化示范企业”、“全国绿化模范单位”、“国土绿化突出贡献单位”、“中国钢铁工业清洁生产环境友好企业”等荣誉称号。

地 址：河北省唐山市路北区滨河路9号

邮政编码：063016

电 话：86-315-2702409

传 真：86-315-2702449

互联网地址：<http://www.tangsteel.com>

◎河钢集团邯钢公司（简称“河钢邯钢”）

河钢邯钢于1958年建厂，现有总资产985亿元，职工2.2万人，形成了“国内领先、国际一流”的大型化、现代化装备集群，具备年产1300万吨优质钢综合生产能力，是我国重要的优质板材和优质型棒线材生产基地。产品涵盖汽车、家电、建筑、造船、航天、机械、石化等国民经济各个领域，远销欧美等国家和地区。曾先后荣获国家创新型企业、全国质量奖、全国文明单位、全国绿化模范单位、全国“十一五”时期节能先进集体、第十届全国设备管理优秀单位等荣誉称号。

地 址：河北省邯郸市复兴路232号

邮政编码：056015

销售客服电话：86-310-2086666

电 话：86-310-6072141

传 真：86-310-4041978

互联网网址：<http://www.hgjt.cn>

E-mail：admin@mail.hgjt.cn

◎河钢集团宣钢公司（简称“河钢宣钢”）

河钢宣钢迄今已有97年的建企历史，前身是创建于1919年的龙烟铁矿股份公司。截止2015年末，资产总额488.43亿元。具备年产生铁800万吨、粗钢820万吨、钢材730万吨的规模能力。主要产品为线材、棒材、型材、带钢。其中焊接用钢盘条、热轧角钢、热轧圆钢、热轧硼合金盘条等产品在业内和市场上具有较高声誉。荣获全国守合同重信用企业称号，连续十一年获得全国“安康杯”竞赛优胜企业称号。

地 址：河北省张家口市宣化区宣府大街93号

邮政编码：075100

电 话：86-313-8674421 8672051

传 真：86-313-3014502

互联网地址：<http://www.xuangang.com.cn>

◎河钢集团承钢公司（简称“河钢承钢”）

河钢承钢始建于1954年，是中国钒钛磁铁矿冶炼和钒提取加工技术的发祥地，拥有世界最大冶炼钒钛磁铁矿的高炉和提钒炼钢转炉，钒钛资源综合利用产业化技术处于世界先进水平，具备年产900万吨钢、2.5万吨钒产品、6万吨钛精矿的生产能力。是国内唯一具备全规格、全等级螺纹钢生产能力的企业，“燕山牌”钢筋被誉为“中国钢筋第一品牌”，“鸡冠山牌”钒系列产品畅销国内外。生产的含钒系列产品广泛用于高铁、核电等国家重点工程项目，批量出口亚洲及欧美国家。

地 址：河北省承德市双滦区滦河镇钢城路1号

邮政编码：067102

电 话：86-314-4073698

传 真：86-314-4079899

互联网地址：<http://www.cdsteel.cn>

◎河钢集团舞钢公司（简称“河钢舞钢”）

河钢舞钢始建于1970年，是中国重要的宽厚钢板国产化替代进口基地。拥有4100mm、4200mm两条宽厚钢板生产线，全国宽厚钢板行业最为齐全配套的钢板热处理设施、规模最大的钢锭模铸线、国际一流水平科研检测装置和国家级理化检验中心，具有年产500万吨钢、300万吨宽厚钢板的综合能力。“舞钢”商标被认定为“中国驰名商标”，形成16大系列、300多个牌号的名牌精品体系。产品广泛应用于西气东输、海洋采油平台、载人航天飞行等国家重点工程建设、国家重大技术装备。先后代表国家和行业起草了《石油天然气输送管线用宽厚钢板》等6个国家标准。在国际市场，河钢舞钢与德国迪林根、法国阿塞洛、日本JFE、新日铁一起，被称为具有国际影响力的五大宽厚板厂。

地址：河南省舞钢市湖滨大道西段

邮编：462500

电话：86-375-8111930 8111463

传真：86-375-8118888

互联网地址：<http://www.wygt.cn>

E-mail：wggsmk@163.com

◎河钢集团矿业公司（简称“河钢矿业”）

河钢矿业总部位于河北省唐山市，是以铁矿石采选加工为主业的国有大型冶金矿山企业。主要产品有：铁精粉、钼精粉、白云石粉、硅锰合金等。现有直属公司、矿山23个，分布在全省6个城市及内蒙古自治区。公司组建到2015年底，累计生产铁精粉4890多万吨，总资产304.56亿元。2015年生产铁精粉836万吨，磷精粉12万吨，白云石粉76.6万吨，硅锰合金1.8万吨，钢球1.47万吨。

地址：河北省唐山市路北区建设北路81号

邮政编码：063000

电话：86-315-2793111

传真：86-315-2793112

互联网地址：<http://www.hebmining.com>

◎河钢集团石钢公司（简称“河钢石钢”）

河钢石钢始建于1957年，是具有年产260万吨特殊钢棒材生产能力的专业企业和大型装备技术企业。主导产品有齿轮钢、合金结构钢、轴承钢、弹簧钢、优质碳素结构钢、易切削非调质钢，规格涵盖 $\Phi 13\text{mm} \sim \Phi 180\text{mm}$ ，可为客户提供700多个品种、1000多个个性化协议产品。产品广泛应用于汽车、工程机械、铁路运输以及海洋工程、石油和天然气、矿藏开采等装备制造领域，为宝马、奔驰、卡特比勒等国内外知名企业本土化钢材首选，出口到世界40余个国家和地区。

地 址：河北省石家庄市和平东路363号

邮政编码：050031

电 话：86-311-86912305

传 真：86-311-85674170

互联网地址：<http://www.csggs.com>

◎河钢集团衡板公司（简称“河钢衡板”）

河钢衡板创建于1958年。目前拥有衡水薄板、衡水板业和青岛彩涂板三家公司，具备国内领先的冷轧装备技术，努力建设“薄、特、精、优”冷轧及深加工产品产业基地。主营业务为热轧带钢、冷轧板带、镀锡板、彩涂板及涂镀产品的生产及销售。冷轧镀锡产品总产能达60万吨，产品广泛应用于家电、汽车、食品/饮料包装、气雾罐、油漆/化工桶等众多领域，畅销国内外市场。尤其马口铁产品已部分替代进口，位列国内三甲。

地 址：河北省衡水市桃城区裕华西路29号

邮政编码：053000

电 话：86-318-2123762

传 真：86-318-2127224

互联网地址：<http://www.hsbbco.cn>

◎河钢集团采购总公司（简称“河钢采购”）

采购总公司总部设在石家庄，是依托河钢集团开展国内冶金原燃辅料经营的专业采购贸易公司，下设煤炭、焦炭、铁精粉、合金四个专业公司；唐钢、邯钢、宣钢、承钢、舞钢、石钢六个分公司和一个贸易公司——河钢集团物资贸易有限公司。采购总公司致力于打造最具竞争力的冶金物料供应链。

地 址：河北省石家庄市体育南大街385号

邮政编码：050023

电 话：86-311-66778901

传 真：86-311-66778900

◎河钢集团销售总公司(客户服务中心)(简称“河钢销售”)

河钢销售受河钢委托代理销售河钢集团各子公司产品，下设热板、冷板、宽厚板、棒线和型带五个专业销售公司和三个职能部门；在省内唐、邯、宣、承、石和河南舞阳设有6个销售分公司，在京、津、沪、穗、宁等地设有10个驻外分公司和1个办事处。2015年销售钢材3060万吨。河钢销售构建符合市场规律和客户需求的直销、现销、统销及区域分销等组成的大营销模式，统一调配市场资源，稳定区域市场，实现客户与河钢共赢。

河钢集团客户服务中心成立于9月30日，是河钢为适应行业新常态下市场供求关系、用钢需求特点和用户群体结构的深刻变化，加快建立用户导向型的营销模式和需求驱动型的生产运行方式，所作出的一项战略决策。河钢客户服务中心统一负责对重点终端用户的客户关系管理，以定制化的“一站式”材料解决方案服务满足用户的个性化需求，集中力量培育优质高端客户群，以用户群体高端化促进品种结构的高端化，提高河钢市场竞争力和核心创效能力。

地址：河北省石家庄市体育南大街385号

邮编：050023

电话：86-311-66508539

传真：86-311-66508565

◎河钢集团国际物流公司（简称“河钢物流”）

河钢物流是河钢集团物流专业管理和运行公司，注册资本8.94亿元。下设河钢云商电商平台，控股唐山曹妃甸钢铁物流有限公司、沧州黄骅港钢铁物流有限公司。经营范围主要有物流服务，道路货物运输，国内、国际货物运输代理，国内、国际船舶代理，仓储服务等业务。其中，2015年曹妃甸和黄骅港两大港口码头实现吞吐量超过1100万吨；河钢云商打造了现货直销、原燃料询比价采购、循环物资和化工产品竞拍、在线融资、在线代理订货等电商业务，2015年累计交易量4043万吨，会员总数9386户。

地 址：河北省石家庄市体育南大街385号

邮政编码：050023

电 话：0086-311-66778525

传 真：0086-311-66778500

◎河钢集团北京国际贸易公司(简称“河钢国际”)

河钢国际总部位于北京市。公司是河钢集团实施国际化战略的主力军。年采购销售进口铁矿石6200万吨，年出口钢材700万吨，连续多年进入全国外贸企业百强行列，是我国重要的钢材出口企业，拥有稳定的国外市场和良好的市场信誉，国内外市场竞争力、影响力日益增强。公司主要业务范围包括：进出口贸易业务，海外投资或资本运作，招商引资，海外机构的经营管理、技术交流及劳务输出，海外工程承包等。

地 址：北京市朝阳区建国路甲92号世贸大厦16层

邮政编码：100002

电 话：86-10-85897800

传真号码：86-10-85898820

◎河钢集团钢研总院（简称“河钢钢研”）

河钢钢研是河钢集团科技研发体系核心机构，硕士及以上学历人员占58.7%，有多名外聘院士技术支持，配套了覆盖钢铁全流程、国际一流的中试平台和理化检测仪器，建有院士工作站、博士后科研工作站，与国际钢协、世界汽车用钢联盟、瑞典国家冶金研究院、中国科学院、中国钢研集团等国内外科研院所建立了协同创新平台，参与承担了多项国家重大专项研究任务，多项自主技术处于行业领先水平。

地 址：河北省石家庄市体育南大街385号

邮政编码：050023

电 话：86-311-86510900

传 真：86-311-86518877

◎河钢集团宣工机械发展有限公司(简称“河钢宣工”)

河钢宣工发展始建于1950年，是国内唯一高驱动推土机研制和批量生产厂家，中国人民解放军总装备部装备承制单位，华北地区工程机械行业龙头企业，河北省高新技术企业。经营推土机、装载机、压路机、挖掘机、吊管机系列产品和铸铁件、工程机械配件制造及销售。“宣工”牌商标为“中国驰名商标”。SD9高驱动推土机被科技部等四部门认可为国家重点新产品。

地址：河北张家口市宣化区府城南大街21号

邮编：075100

电话：86-313-3186077

传真：86-313-3186026

互联网网址：<http://www.hbxg.com>

◎南非PMC公司

PMC公司是一家成熟运营的矿业公司，拥有至少2.4亿吨56%品位的磁铁矿、6200万吨含铜量0.61%的在产铜矿、1.35亿吨含铜量0.63%的待开发的铜矿二期资源，以及一个年产销量约20万吨的世界级蛭石矿。PMC公司是南非最大的铜产品供应商、有较强影响力的磁铁矿供应商，也是面对美国、亚洲和欧洲的最大蛭石供应商。

网址: <http://www.palabora.com>

电话: +27 15 780 2911

传真: +27 15 780 2093

◎德高国际贸易控股公司 (Duferco International Trading Holding SA, 简称DITH)

DITH注册于卢森堡，总部位于瑞士卢加诺，是全球最大独立钢材贸易商。2015年，河钢集团与德高控股集团 (Duferco Participations Holding SA, 简称DPH) 完成股权交割，持有DITH 51.4%的股权。DITH拥有覆盖从原材料到钢材产品的一套完整供应链，在全球布局76家分公司、25个分销和服务中心，与全球331家钢厂建立有业务往来，产品出售给全球43000多家客户。

网址: <http://www.duferco.com>

电话: +41 91 822 56 00

传真: +41 91 822 57 00

◎河钢能源环境科技有限公司 (简称“河钢能源”)

河钢能源于2015年7月15日挂牌成立，注册资金1亿元，是河钢集团节能环保先进技术的研发、引进、产业化输出的服务平台及节能环保项目的投融资与运营管理平台。河钢能源集合了河钢集团在能源环保领域的人才、技术、管理、资金等多方面的优势，致力于成为国内外最具竞争力的节能环保企业。主营业务为面向钢铁行业的节能环保业务、面向国内外重点行业的污染治理业务等，以合同能源管理 (EMC)、工程项目总承包 (EPC)、投资-建设-运营 (BOO)、环境第三方治理等为主要商业模式。

地址: 河北省唐山市路北区滨河路9号

邮编: 063000

电话: 86-315-2701259

传真: 86-315-2703919

◎河钢化工有限公司（简称“河钢化工”）

P河钢化工有限公司于2015年12月4日正式成立，是河钢集团全资子公司，注册资金人民币1亿元。主营范围包括焦炭、煤焦油、粗苯、焦炉煤气以及硫酸铵、硫磺等生产销售和深加工，煤化工生产运营管理以及技术输出。河钢化工对河钢内部成员企业及周边晋、冀、鲁等焦炭产能大省的煤焦油、粗苯资源进行利用，壮大河钢煤化工业务板块规模，成为建设最具竞争力钢铁企业的强大支撑和河钢集团重要的非钢产业板块之一。

地址：河北省邯郸市复兴区复兴路232号

邮编：056015

电话：86-310-2095115

传真：86-310-2093111

◎青岛河钢新材料科技有限公司（简称“河钢新材”）

河钢新材是河钢集团产品在家电行业销售的“桥头堡”。公司注册资金4.878亿元，是一家高分子功能材料、特种金属复合材料、涂镀板材研发、生产和销售的高新技术企业，下设青彩公司（本部）、青岛特钢、合肥特钢三家公司，拥有家电用涂镀复合板材生产能力40万吨，居国内第一。河钢新材以“为美好生活创造梦想色彩”为愿景，恪守“精细、精准、精品”工作理念，贯彻“周全快捷、服务增值”的服务理念，努力打造国际涂覆板行业引领者。

地址：中国山东省青岛市黄岛区前湾港路107号

邮编：266510

网站：<http://www.hbisnma.com>

电话、传真：86-532-86831737

◎河钢集团财务有限公司（简称“河钢财务”）

河钢财务是经中国银监会批准设立的非银行金融机构，是集团金融板块的重要组成部分，于2012年8月31日注册成立。公司秉承“产融协同、共赢发展”的市场化金融服务理念，建立起安全便捷的信息结算网络和优质高效的业务平台，创新构建“票据金融综合服务体系”特色品牌，为成员单位提供多元化、特色化的融资、结算、财务管理咨询等全方位金融服务，打造河钢资金集中管控和金融服务平台。

地址：河北省石家庄市体育南大街385号

电话：86-311-67807666

传真：86-311-67807676

附录 09

2015年度大事记

1 January

1月12日，河钢集团和鞍钢集团、武钢集团、首钢总公司、太钢集团当选为中国钢铁工业协会第五届理事会会长单位。集团董事长于勇等五家大型钢企负责人当选为中国钢铁工业协会第五届理事会轮值会长。

1月15日，河钢唐钢高强汽车板项目连续退火生产线、酸轧生产线陆续热试，标志着该项目正式进入调试生产阶段。

1月15日，河钢邯钢56根100米长的重轨出厂直供中国铁路总公司。标志着河钢成功跻身国内五家百米重轨生产钢企“俱乐部”，我省不能生产百米重轨历史随之结束。

1月20日，河北省副省长、省政府党组成员张杰辉在省政府主持召开会议，听取集团董事长于勇代表集团所做的工作汇报，对集团2014年所取得的成绩给予充分肯定。

2 February

2月5日上午，集团召开一届四次职工代表大会。集团总经理彭兆丰代表集团作《工作报告》。

2月6日，集团与中国铁路物资股份有限公司在北京举行战略合作框架协议签约仪式。

3 March

3月4日，河北省副省长张杰辉就承德钒钛基地建设专门到承德调研。张杰辉强调，河钢集团和河钢承钢要扎实推进承德钒钛基地建设，把握转型升级、结构调整的最佳机遇，做足钒钛产业特色这篇大文章，加快钒钛产业链延伸，调整产品结构，为推动省市经济发展做出更大贡献。

3月13日，河北省副省长张杰辉到石家庄市井陘矿区，调研指导河钢石钢搬迁项目。

3月15日、16日，省国资委主任、党委书记王昌到河钢宣钢、河钢宣工调研。

3月24日，集团与中投公司在北京签署《关于在海外开展钢铁项目投资之合作备忘录》。省长张庆伟、中投公司董事长丁学东出席签约仪式并进行会谈。

3月31日，国家环保部部长陈吉宁一行到河钢唐钢调研。副省长秦博勇，唐山市委书记焦彦龙、市长陈学军等陪同调研。

4 April

4月9日下午，省委第十一巡视组专项巡视河钢集团工作动员会在集团总部召开。

4月23日，中央宣传部、中华全国总工会面向全社会公开发布10位“最美职工”的先进事迹。集团职工郑久强当选全国“最美职工”，成为全国钢铁行业和河北省唯一获此殊荣的职工。

5 May

5月13日，集团董事长于勇率团访问国际钢铁协会总部，并与协会总干事埃德温·巴松进行亲切会谈。

5月28日，集团董事长于勇应邀出席在韩国首尔召开的第四届中韩跨国公司CEO圆桌会议，并作为中国钢铁行业的唯一代表，就“新常态”下中韩钢铁企业发展与合作进行发言。

6 June

6月5日，集团隆重举行科技大会。中国工程院院士、中国金属学会理事长于勇作专题报告。

7 July

7月3日，在由国务院国资委和省政府举办的“推动京津冀协同发展·央企进河北”活动中，集团董事长于勇与宝钢集团总经理陈德荣分别代表河钢集团、宝钢集团签署战略合作协议，共同打造中国钢铁电商联盟。国务院国资委党委书记、主任张毅，省委副书记、省长张庆伟出席活动并讲话。

7月15日，集团注资1亿元成立的河钢能源环境科技有限公司在石家庄正式揭牌。

7月22日，美国《财富》杂志发布2015年世界500强榜单，河钢集团以营业收入455.43亿美元位列排名第239位。集团已连续七年跻身世界500强。

8 August

8月19日，集团与中国五矿集团公司（简称“中国五矿”）在北京签署全产业链战略合作协议。

8月31日，省委书记赵克志到河钢承钢调研。省委常委、秘书长、统战部部长范照兵参加调研。

9 September

9月18日，集团与中信集团签署携手打造能源环保及医疗产业战略合作意向书。省委书记赵克志，省委副书记、省长张庆伟出席签约仪式并会见中信集团董事长常振明一行。

9月29日，副省长张杰辉在集团总部会见了塞尔维亚共和国驻华大使米兰·巴切维奇率领的代表团一行。

9月29日，省委书记赵克志到河钢邯钢调研。

9月30日，集团客户服务中心正式成立。

9月29日，集团与海尔集团签署海尔特钢项目股权合作协议，集团控股海尔特钢70%股权。

10 October

10月10日，集团绿色发展行动计划研讨会在北京举行。这是集团打造绿色发展典范、推动企业和行业实现绿色转型的重要举措。

10月9日，国务委员王勇就国有企业稳增长和深化改革工作到河钢邯钢调研。王勇希望河钢邯钢进一步认真落实习近平总书记2008年1月在河钢邯钢调研时所作重要指示精神，抓好管理创新，瞄准世界一流，努力走在发展的前列。

10月14日，集团控股公司瑞士德高高管团队专程来集团拜访。

11 November

11月26日，在国务院总理李克强和塞尔维亚共和国总理亚历山大·武契奇的共同见证下，河钢集团、中投公司共同与塞尔维亚共和国政府签署关于斯梅代雷沃钢铁公司的合作框架协议。集团董事长于勇、中投海外董事长丁学东、塞尔维亚共和国经济部长eljko Serti分别代表各方签字。签约仪式在人民大会堂举行。

11月27日，集团董事长于勇走访中国石化集团公司，与中石化董事长王玉普进行了会谈。

12 December

12月2日，集团董事长于勇在北京会见了安赛乐米塔尔集团董事局主席兼首席执行官米塔尔。

12月4日，集团注资1亿元成立的河钢化工科技有限公司（以下简称河钢化工）正式揭牌。集团董事长于勇、总经理彭兆丰为河钢化工揭牌。

12月4日，集团召开2016年重点工作分析说明会。集团董事长于勇强调，要继续紧紧守住资金这道红线，抓住“市场”和“产品”两大主题，持续推进产线对标，强力推动集团结构调整和产品升级。要以省委巡视组对集团反馈意见的整改落实为契机，进一步提升管理和经营水平，努力实现集团“十三五”的良好开局。

12月17日，冶金工业质量经营联盟公布了2015年“冶金行业品质卓越产品”名单，集团10项产品榜上有名。

12月18日，集团营销战略高级研修班日前在西门子（中国）有限公司总部开班。集团董事长于勇强调，2016年压倒一切的工作是市场和产品，集团上下必须集中精力、心无旁骛地研究市场、研究客户、研究产品，要把对市场对客户对产品的重视刻到骨子里、落到行动上，在国家宏观经济结构调整中抢抓机遇、抢占先机，立足当下、赢得未来。

12月24日，集团视频召开一届五次职工代表大会暨2016年工作会议。省国资委主任、党委书记王昌出席会议并作重要讲话，集团董事长于勇主持会议，总经理彭兆丰代表集团作《工作报告》，省国资委巡视员马凤申出席会议。

河钢集团有限公司

地 址：中国河北省石家庄市裕华区体育南大街385号

邮政编码：050023

电 话：0311-66778886

传 真：0311-66778600

河钢销售电话：400-6010-666

河钢采购电话：0311-66778901

河钢国际电话：010-85897991